



องค์การบริหารส่วนตำบลลำคองษ์

“ดินแดนของเทพเจ้าแห่งเมืองโคราช งามล้ำวัฒนธรรมพื้นบ้าน
ตระการตาพืชผลทางการเกษตร มะขามเทศหวานนมสดเพชรพรหมสร”

ข่าวประชาสัมพันธ์

ความรู้พื้นฐานเกี่ยวกับมูลฝอย ที่เป็นพิษหรืออันตรายในชุมชน



นายชاکฤษ หมายอมกลาง
นายกองค์การบริหารส่วนตำบลลำคองษ์





ประเภทของ มูลฝอยที่เป็นพิษหรืออันตรายในชุมชน

แยกให้ถูก
ทิ้งให้ถูกที่
ปลอดภัยต่อชุมชน

ขยะอันตรายในชุมชนแบ่งเป็น 5 ประเภท ดังนี้

1

หลอดไฟ



- เช่น หลอดฟลูออเรสเซนต์ หลอดตะเกียบ หลอดไส้ หลอด LED ที่หมดอายุ



2

ถ่านไฟฉาย
และแบตเตอรี่



- เช่น ถ่านไฟฉาย แบตเตอรี่แห้ง แบตเตอรี่ชาร์จไฟ แบตเตอรี่รถยนต์



3

ภาชนะบรรจุ
สารเคมี



- เช่น ขวดภาชนะบรรจุสารเคมี ยาฆ่าแมลง น้ำยาทำความสะอาด ทินเนอร์ สี กาว



4

ยาและ
เวชภัณฑ์



- เช่น ยาหมดอายุ ยาเสื่อมสภาพ กระปุกยา เข็มฉีดยา และเวชภัณฑ์ต่างๆ



5

ผลิตภัณฑ์
เครื่องใช้ไฟฟ้า
และอุปกรณ์
อิเล็กทรอนิกส์



- เช่น โทรศัพท์มือถือ คอมพิวเตอร์ เครื่องใช้ไฟฟ้าขนาดเล็ก สายชาร์จ และอุปกรณ์อิเล็กทรอนิกส์ต่างๆ



ขยะอันตรายมีสารที่เป็นอันตราย หากทิ้งปะปนกับขยะทั่วไป อาจทำให้เกิดมลพิษต่อสิ่งแวดล้อม และเป็นอันตรายต่อคนในชุมชน



แยกขยะอันตราย
ออกจากขยะทั่วไป
ทิ้งในจุดรับขยะอันตราย
ของชุมชน
เพื่อความปลอดภัย
ของทุกคน



ประเภท มูลฝอยอันตราย ในชุมชน

แยกให้ถูก
ทิ้งให้ถูกที่
ปลอดภัยต่อชุมชน



1 หลอดไฟ

ในหลอดไฟมีสารปรอท
เคลือบอยู่ หากหลอดไฟแตก
อาจทำให้เกิดอันตราย ดังนี้

- สูดดมไอปรอท
เข้าสู่ร่างกาย
- ถูกบาด



สูดดมไอปรอท
อาจเป็นอันตราย
ต่อระบบหายใจ



หลอดไฟแตก
อาจทำให้
ถูกเศษแก้วบาด

2 ถ่านไฟฉายและแบตเตอรี่

มีส่วนประกอบของโลหะหนัก เช่น
ตะกั่ว แคดเมียม แมงกานีส
กรดซัลฟิวริก หากเสื่อมสภาพ
อาจมีสารพิษรั่วไหล



สัมผัส
อาจทำให้เกิดอันตราย
ต่อผิวหนัง เนื้อเยื่อ



หายใจเอาไอระเหย
ของสารพิษเข้าไป อาจส่งผล
ต่อระบบประสาทและระบบ
ทางเดินหายใจ



กลืนกินเข้าไป
อาจทำให้เกิดอันตราย
ต่อเนื้อเยื่อ

3 ภาชนะบรรจุสารเคมี

ภาชนะบรรจุสารเคมี เช่น กระจ่างสเปรย์
กระจ่างยามาแมลง ตลับหมึกพิมพ์ กระจ่างสี
ขวดน้ำยาล้างห้องน้ำ ภาชนะบรรจุน้ำมัน
ปิโตรเลียม หรือภาชนะบรรจุผลิตภัณฑ์
ป้องกันหรือกำจัดแมลงและสัตว์ฟันแทะ
ในบ้านเรือน ความเป็นอันตรายขึ้นกับ
ประเภทของสารเคมีนั้นๆ



กระจ่างสเปรย์
หากโดนความร้อน
อาจจะระเบิดได้



สัมผัส
อาจทำให้เกิดอันตราย
ต่อผิวหนัง เนื้อเยื่อ



หายใจเอาไอระเหย
ของสารพิษเข้าไป
อาจทำให้ระคายเคือง



กลืนเข้าไป
อาจทำให้อาเจียน
ทางเดินอาหารถูกกัดกร่อน



คำแนะนำ



แยกขยะอันตราย
ออกจากขยะทั่วไป



ทิ้งในจุดรับขยะอันตราย
ของชุมชน



เพื่อความปลอดภัย
ของทุกคน



4

ยาและเวชภัณฑ์

สารเคมีที่เสื่อมสภาพ ความเป็นอันตราย
ขึ้นกับประเภทของยาและเวชภัณฑ์นั้นๆ เช่น



ยาเสื่อมสภาพ
หรือหมดอายุ
ไม่ควรนำมาใช้



อันตรายที่อาจเกิดขึ้น



ระคายเคือง
ผิวหนัง ดวงตา



เวียนศีรษะ
อาเจียน



ไม่ควรทิ้งรวมกับขยะทั่วไป ควรแยกทิ้งในจุดรับ**ขยะอันตราย**ของชุมชน

5

ผลิตภัณฑ์เครื่องใช้ไฟฟ้าและอุปกรณ์อิเล็กทรอนิกส์

อุปกรณ์ดังกล่าวมีองค์ประกอบของโลหะหนัก
และสารเคมีต่างๆ โดยเฉพาะ
ตะกั่ว ปรอท แคดเมียม



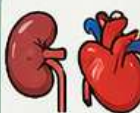
อันตรายที่อาจเกิดขึ้น



อันตรายต่อ
ระบบทาง
เดินหายใจ



ทำลาย
ระบบประสาท
ส่วนกลาง



ไต ระบบเลือด
หัวใจ
ทำงานผิดปกติ



เป็น
สารก่อมะเร็ง



แยกทิ้งถูกที่
ปลอดภัยต่อชุมชน



แยกขยะอันตรายออกจากขยะทั่วไป
ทิ้งในจุดรับขยะอันตรายของชุมชน
เพื่อ**ความปลอดภัย**ของทุกคน



สัญลักษณ์และป้ายเตือนของสารเคมี



ที่เกี่ยวกับมูลฝอยที่เป็นพิษหรืออันตรายจากชุมชน



อันตรายด้านกายภาพ

สารไวไฟ

- ติดไฟง่าย
- สารที่ทำปฏิกิริยาให้ความร้อนเอง
- สารที่ลุกติดไฟได้เอง
- สารที่เกิดความร้อนได้เอง
- สารที่ทำให้แก๊สไวไฟ

สารออกซิไดซ์

- สารออกซิไดซ์
- สารเปอร์ออกไซด์อินทรีย์

วัตถุระเบิด

- วัตถุระเบิด
- สารที่ทำปฏิกิริยาได้ด้วยตนเอง
- สารเปอร์ออกไซด์อินทรีย์

แก๊สภายใต้ความดัน

- แก๊สภายใต้ความดัน

อันตรายด้านสุขภาพ

เป็นอันตรายถึงชีวิต

- เป็นอันตรายถึงชีวิต

กัดกร่อน

- กัดกร่อน

ระคายเคือง

- ระคายเคือง
- ทำให้เกิดการแพ้ที่ผิวหนัง
- เป็นพิษเล็กน้อย
- ระคายเคืองทางเดินหายใจ

อันตรายต่อสุขภาพเรื้อรัง

- ก่อมะเร็ง
- เกิดการแพ้หรือหอบหืดหรือหายใจลำบากเมื่อสุดคม
- เป็นพิษต่อระบบสืบพันธุ์
- เป็นพิษต่อระบบอวัยวะเป้าหมาย
- ก่อให้เกิดการกลายพันธุ์
- อันตรายจากการสำลัก

อันตรายด้านสิ่งแวดล้อม

เป็นอันตรายต่อสิ่งมีชีวิตในน้ำ

- เป็นอันตรายต่อสิ่งมีชีวิตในน้ำ

เป็นอันตรายต่อชั้นโอโซน

- เป็นอันตรายต่อชั้นโอโซน



สังเกตสัญลักษณ์และป้ายเตือนก่อนใช้หรือทิ้งสารเคมี
แยกทิ้งอย่างถูกต้อง ปลอดภัยต่อทุกคนในชุมชน

